



Gwasanaeth  
**Mabwysiadu**  
Cenedlaethol

National  
**Adoption**  
Service



**AFKA**  
**CYMRU**

Cymdeithas ar gyfer Maethu,  
Gofal Perthynas a Mabwysiadu  
Association for Fostering,  
Kinship and Adoption

# RHINWEDDAU A SGILIAU MABWYSIADU

## FFRAMWAITH



# Cynnwys

Cyflwyniad .....	3
Beth yw'r fframwaith a beth nad ydyw .....	4
Ein rôl fel aseswyr a chefnogwyr .....	6
Y fframwaith .....	7
Sut i ddefnyddio'r fframwaith .....	20
Offeryn Ymarferwr Rhinweddau a Sgiliau Mabwysiadu .....	23
Diolchiadau .....	25
Cyfeiriadau .....	26

Cynhyrchwyd y canllaw arfer da hwn gan AFKA Cymru.

Mae wedi'i gomisiynu a'i ariannu gan Wasanaeth Mabwysiadu Cenedlaethol Cymru (GMC).

Cedwir pob hawl. Ni cheir atgynhyrchu'r ddogfen hon heb ganiatâd Gwasanaeth Mabwysiadu Cenedlaethol Cymru.

Darlun ar y clawr: Jess Coldrick

# Rhagymadrodd

## Fframwaith Rhinweddau a Sgiliau Mabwysiadu

Mae dadansoddi a meddwl yn feirniadol wrth asesu wedi'u hamlygu'n gyson fel pryder mewn adroddiadau arolygu, achosion llys teulu, adolygiadau achosion difrifol ac ymchwiliadau i farwolaethau plant .....Mae meddwl yn feirniadol yn bwrpasol...mae'n golygu cynnal agwedd meddwl agored a gallu meddwl am gwahanol ffyrdd o ddeall y wybodaeth sydd o'ch blaen. Ac mae meddwl yn feirniadol hefyd yn cynnwys proses o werthuso honiadau a dadleuon er mwyn dod i gasgliadau rhesymegol a chyson, asesu'r casgliadau hyn yn erbyn meini prawf neu safonau clir a pherthnasol, a gallu egluro'r rhesymau dros y dyfarniadau a wnaethoch (Brown a Turney. 2014).

O fewn Gwasanaeth Mabwysiadu Cenedlaethol Cymru, mae arbenigedd sylweddol yn ein timau mabwysiadu, gydag ymarferwyr profiadol sy'n wybodus ac yn ymwybodol o'r hyn sydd ei angen ar gyfer rianta mabwysiadol llwyddiannus ac sy'n rhagorol o ran gweithio gyda theuluoedd a chasglu gwybodaeth berthnasol. Fodd bynnag, fel rhan o'n datblygiad proffesiynol parhaus a'n hymrwymiad i arfer cyson yng Nghymru, mae lle bob amser i gryfhau ein sgiliau meddwl yn feirniadol a dadansoddi ysgrifenedig yn ein hasesiadau, er mwyn cryfhau a galluogi'r symudiad o ddadansoddi fel proses – rhan o pob eiliad o ymarfer pob dydd a wnawn yn dda ac sy'n cynnwys ystod eang o sgiliau, greddf ac arbenigedd - i ddadansoddi fel cynnyrch ysgrifenedig sy'n ganolog i nodi darpar fabwysiadwyr ar gyfer y plant mwyaf agored i niwed yn ein cymdeithas, ac i alluogi paru da rhwng nhw.

Nid oedd unrhyw feini prawf Rhinweddau a Sgiliau Mabwysiadu y cytunwyd arnynt i asesu ein canfyddiadau yn eu herbyn, yn enwedig wrth ddadansoddi'r materion mwy amwys a'u perthnasedd i rianta drwy fabwysiadu. Mae'r fframwaith hwn yn mynd i'r afael â hyn.

Nid yw hyn yn rhywbeth a fydd yn sarhau arbenigedd a chymhwysedd enfawr staff profiadol...mewn gwirionedd mae'n ymwneud â thynnu ar y wybodaeth a'r profiad hwnnw, ei rannu a dysgu ohono.

# Beth yw'r fframwaith a beth nad ydyw

Mae'r fframwaith yn ddogfen gyffredinol annibynnol sy'n nodi meini prawf y cytunwyd arnynt o ran Rhinweddau a Sgiliau sy'n gysylltiedig â rhianta mabwysiadol llwyddiannus. Fe'i cynlluniwyd fel offeryn cyfeirio byw ar gyfer ymarferwyr, i'w ddefnyddio ochr yn ochr a thempled Adroddiad Darpar Fabwysiadwr (PAR) (Cymru) CoramBAAF a nodiadau canllaw (neu unrhyw dempled a chanllawiau tebyg), mewn trafodaethau asesu a goruchwyllo. Dylai ymgeiswyr hefyd fod yn gwbl ymwybodol o'r fframwaith a'r disgwyliadau o ran yr hyn sydd ei angen, tystiolaeth a dilysu.

Nid oes disgwyl i ymarferwyr ddyblygu gwaith neu ddeunydd, ac nid oes disgwyl i fframwaith gorffenedig gael ei gyflwyno i'r panel ar gyfer pob ymgeisydd/ymgeiswyr. Nid oes disgwyl ychwaith i "bortffolio o dystiolaeth" gael ei gasglu a'i gyflwyno i'r panel.

Rydym yn cydnabod bod ysgrifennu PAR yn broses ddeinamig sy'n cynnwys meddwl yn feirniadol, profi, mireinio, damcaniaethu, a mireinio mwy. Mae gwneud nodiadau a drafftio syniadau, creu cyfleoedd i fyfyrion yn ganolog i ddadansoddi - ac mae fframwaith yn darparu cyfleoedd i wneud hyn. Nod craidd y fframwaith yw helpu ymarferwyr i syntheseiddio a dadansoddi data, ei werthuso a dod i gasgliadau - yn ei hanfod i glymu gwybodaeth a thystiolaeth berthnasol i'r dasg y mae'r ymgeiswyr yn cael eu hasesu yn ei herbyn, gan fagu plant sy'n agored i niwed. Mae'n gwneud hyn drwy feddwl bod dadansoddiad yn cynnwys 4 elfen allweddol – y mae angen i bob un ohonynt gael eu cynnwys yn dda yn y PAR i'w gwneud yn ddogfen ddadansoddol a chadarn:

**Disgrifiad (Beth?)** – nid gwybodaeth gefndir yn unig ond manylion perthnasol a ddefnyddir fel tystiolaeth mewn unrhyw gasgliadau; mae hyn yn cynnwys barn broffesiynol a meddwl beirniadol i benderfynu pa fanylion sy'n berthnasol a beth sy'n ddiangen. Er bod gweithwyr cymdeithasol yn aml yn siarad am eu harddull ysgrifennu eu hunain a'r angen i "ddod â'r ymgeiswyr yn fyw", gall canolbwyntio gormod ar ddisgrifio fod yn broblematic a gall arwain at golli ffocws ar y nod yn y pen draw, yn ogystal â diffyg ymddiriedaeth a hyder. mewn darllenwyr.

**Eglurhad (Pam?)** – canolbwyntio ar pam mae'r wybodaeth yn bwysig ac wedi'i chynnwys. Safbwynt pwy sy'n cael ei hadrodd ac ar ba sail? A oes unrhyw esboniadau neu safbwyntiau cyferbyniol posibl? A oes cysylltiadau posibl rhwng ffynonellau ac esboniadau? Mae damcaniaethu yn un ffordd o weithio allan pa fanylion i'w cynnwys; mae'n golygu mynegi esboniadau posibl am sefyllfa ac yna eu profi ar sail y dystiolaeth a gasglwyd neu sydd yn y broses o'i chasglu, a gwneud cysylltiadau achosol.

**Gwerthuso (Felly beth?)** – Felly beth mae'r wybodaeth hon yn ei ddweud wrthym am addasrwydd y person hwn i fabwysiadu, nawr ac yn y dyfodol, ac am ei anghenion dysgu, datblygu a chymorth. Rhan allweddol o ddadansoddiad neu werthusiad ysgrifenedig yw gwneud honiadau – datganiad sy'n honni bod rhywbeth yn wir neu'n gywir. Mae angen i hawliad fod yn seiliedig ar dystiolaeth; yr hyn sy'n cyfrif fel tystiolaeth yw'r disgrifiadau a'r esboniadau gofalus a roddwch. Os ydynt yn seiliedig ar ddisgrifiad annigonol, amherthnasol neu amwys, ni fydd unrhyw honiadau a wneir yn argyhoeddiadol a gallant effeithio ar ganlyniad yr adroddiad.

Wrth feddwl am werthuso yn ein hadroddiadau, mae angen i ni hefyd feddwl a ydym yn defnyddio ffynonellau allanol e.e. ymchwil a damcaniaeth, yn enwedig os oes angen i ni gyfiawnhau defnyddio termau penodol neu dderbyn doethineb. Ac mae angen i ni feddwl mwy am gynnwys ein llais proffesiynol ein hunain; mae defnyddio ein dirnadaeth broffesiynol, ein gwybodaeth, a phwyso a mesur yn ofalus sefyllfa ar sail tystiolaeth, yn hanfodol.

**Argymhelliad (Ac felly)** – pwrpas dadansoddi yw arwain at argymell datganiadau; rhaid cyflwyno unrhyw argymhelliad o ganlyniad rhesymegol i'r dystiolaeth a ddarparwyd (addaswyd o [iriss.org.uk](http://iriss.org.uk)).

Mae'r fframwaith yn cydnabod bod teuluoedd yn parhau i ddysgu a thyfu a newid yn eu ffordd o feddwl ac yn ymateb i amgylchiadau newydd, a'i bod hi'n debygol y bydd rhai meysydd y gellir eu cryfhau ar wahanol adegau - trwy hyfforddiant, profiad, ymchwil pellach ac ati. Mae yna hefyd gydnabyddiaeth bod cymorth mabwysiadu yn rhan normal o fod yn deulu mabwysiadol a bod angen i ni fel ymarferwyr fod yn fodlon ac yn gallu adnabod cymhlethdod enfawr y dasg, i "ddal" y teulu, a bod yn sylfaen ddiogel iddynt ar ba bynnag gam o'u taith a waeth beth fo'n dynodiad.

Fel aseswyr gweithwyr cymdeithasol mewn mabwysiadu, mae angen inni fod yn glir pan fo materion sy'n peri digon o bryder i roi'r gorau i'r asesiad a bod yn glir wrth gofnodi ein penderfyniadau wrth wneud argymhelliad i beidio â bwrw ymlaen. Bydd y fframwaith yn cefnogi hyn.

Mae hyn wedi mynd a ni "yn ôl i'r pethau sylfaenol" - hynod ddefnyddiol a chadarnhaol iawn, yn help mawr gyda'r achosion cymhleth sy'n dod i mewn ar hyn o bryd. ”

Mae'n arf y gallaf ein gweld yn ei ddefnyddio drwy'r amser pan fydd gweithiwr cymdeithasol yn teimlo'n ansicr sut i symud ymlaen neu'n teimlo'n sownd gyda theulu. ”

Rhoddodd y fframwaith eglurder a hyder i'r gweithiwr cymdeithasol yn y gwaith y byddent yn ei wneud gyda'r teulu, ac fe helpodd fi fel rheolwr i strwythuro trafodaethau gyda'r gweithiwr cymdeithasol i sicrhau ein bod yn canolbwyntio ar y wybodaeth allweddol sydd ei hangen i ddangos tystiolaeth o'u meddwl a dadansoddi hyn. ”

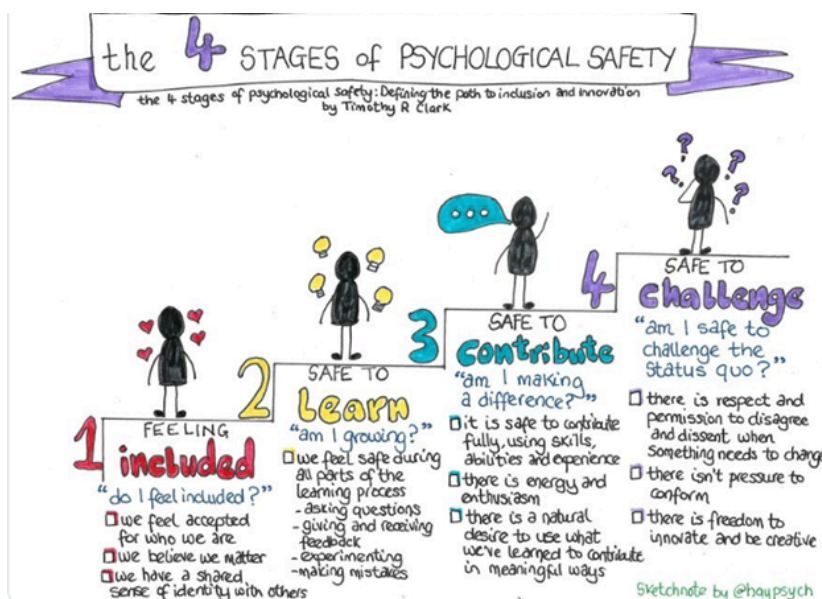
# Ein Rôl fel Aseswyr a Chefnogwyr

Fel ymarferwyr, rydym bob amser yn ymwybodol o'r egwyddorion moesegol sy'n sail i'n gwaith gyda theuluoedd; parch, uniondeb proffesiynol, cywirdeb, a chyfiawnder cymdeithasol. Ein defnydd meddylgar o iaith sy'n osgoi labelu a stereoteipio; penderfyniadau cyfiawn a chywirdeb sy'n ystyried y cyd-destun ehangach ac sy'n galluogi trafodaeth a rhannu gonest ac uniongyrchol; ac mae myfrio beirniadol sy'n rhoi gwerth agored ar brofiadau bywyd pobl, yn hanfodol.

Gall y term bregusrwydd fod yn broblemus gan ei fod yn tueddu i ddangos diffyg gwydnwch, dyfeisgarwch a chryfder. Fodd bynnag, mae angen inni gofleidio a chyfrif gyda'r ffaith ein bod i gyd yn gymysgedd o wendidau a chryfderau, a thrwy dderbyn hyn rydym yn caniatáu i'r bobl yr ydym yn eu hasesu, yn eu cymeradwyo ac yn eu cefnogi i fod yn agored am eu cyfyngiadau, eu heriau a'u hemosiynau. Mae bod yn agored i niwed yn golygu cydnabod pan nad oes gennym yr holl atebion, gallu lleisio hynny, a bod yn barod i chwilio am atebion a gynhyrchir ar y cyd ag eraill.

Mae'n bwysig ein bod yn darparu diogelwch seicolegol i ddarpar fabwysiadwyr, ac yn cael ein darparu i ni ein hunain, gan fod hyn yn hanfodol i helpu pobl i deimlo'n ddiogel ac yn abl – i deimlo eu bod yn cael eu cynnwys fel rhan bwysig o'r tîm o amgylch y plentyn; teimlo'n ddiogel i ddysgu a pheidio â'i gael yn iawn bob amser heb deimlo eich bod yn cael eich barnu; i deimlo'n ddiogel i gyfrannu a herio heb deimlo bai. Ni allwn ddisgwyl i bobl fod yn agored ac yn onest gyda ni oni bai ein bod yn creu amgylchedd o ymddiriedaeth, yn galluogi ein perthnasoedd ag ymgeiswyr i ddatblygu ar gyflymder sy'n galluogi'r ymddiriedaeth honno i ddatblygu, a meithrin perthnasoedd lle mae pobl yn teimlo'n ddiogel.

Rydym yn chwarae rhan sylfaenol nid yn unig wrth helpu ymgeiswyr mabwysiadol i ddeall beth yw mabwysiadu a realiti gofalu am blant, ond hefyd wrth greu awyrgylch a diwylliant lle gall pobl deimlo'n ddiogel yn seicolegol; lle mae pobl yn teimlo'n ddiogel ac yn gallu newid eu hymddygiad mewn ymateb i heriau ond hefyd lle maent yn gyfforddus i ddangos eu hunain yn onest heb ofni canlyniadau negyddol. Mae angen i ni fod yn ganolfan ddiogel i'r ymgeiswyr a'r mabwysiadwyr gan ein bod yn gofyn iddynt fod yn gartref i'r plentyn; mae dod o hyd i atebion yn gyfrifoldeb ar y cyd.





# Y Fframwaith

Mae yna 5 pennawd Rhinweddau a Sgiliau Mabwysiadu gyda throsolwg o ystyr pob un:

1. Cynhesrwydd Emosiynol ac Argaeledd
2. Empathi a Derbyn
3. Hunanymwybyddiaeth, a dealltwriaeth o'u model gweithio mewnol a'u hunaniaeth
4. Hunan-effeithiolrwydd a Gwydnwch
5. Mynediad i gefnogaeth a Bod yn Agored i'w chefnogi

Mae'r rhinweddau a'r sgiliau hyn wedi'u cytuno mewn ymgynghoriad â charfan o weithwyr mabwysiadu proffesiynol profiadol, gan ddefnyddio'r wybodaeth a'r profiad o fewn timau mabwysiadu ledled Cymru. Rydym wedi ystyried negeseuon ymchwil ac Adolygiadau Ymarfer Plant, lleisiau rhieni mabwysiadol, a phobl ifanc ac oedolion mabwysiedig. Rydym hefyd wedi ystyried yr arolwg diweddar yng Nghymru (NAS, 2024) yn nodi nodweddion teuluoedd mabwysiadol llwyddiannus.

Y disgwyl yw y byddai ymgeiswyr mabwysiadol yn gallu dangos a dangos tystiolaeth o bob un o'r 5 Rhinwedd a Sgil.

O dan bob pennawd, mae yna **faterion allweddol i'w harchwilio a'u hystyried** ac **adnoddau a awgrymir** a allai fod yn ddefnyddiol wrth gasglu gwybodaeth a phrofi damcaniaeth er ein bod yn ymwybodol nad yw darparu mwy neu well "offer" o reidrwydd yn meithrin meddwl beirniadol. Yn hytrach, mae angen i'r ffocws fod ar hwyluso sgiliau meddwl yn ymarferol, ar sail unigol, o fewn goruchwyliaeth a thrafodaeth gan gymheiriaid, gydag ymrwymiad a chefnogaeth sefydliad cyfan. Fel rhan o'r adnoddau sy'n cyd-fynd â'r fframwaith, bydd templed gwag y gall yr aseswr ei ddefnyddio gyda phob asesiad i helpu gyda'r drafftio a meddwl yn feirniadol.

Wedi dweud hyn, mae ymrwymiad i gwblhau ymarfer mapio o offer asesu sy'n cael eu defnyddio ar hyn o bryd ledled Cymru gyda'r nod o ddiweddarau a chreu adnoddau newydd y gellir eu cyrchu o hyb canolog. Pan fydd hyn wedi'i gwblhau, gellir diweddarau'r fframwaith yn unol â hynny.

Cydnabyddir yn dda bellach nad yw gormod o bwyslais ar asesu fel cyfres o brosesau biwrocraidd yn ffafriol i ddarparu 'system sy'n canolbwyntio ar y plentyn' (Munro 2011). Er ein bod wedi darparu rhai cwestiynau wedi'u fframio o amgylch materion allweddol, rydym yn ymwybodol iawn y dylai'r rhain fod ar gyfer arweiniad yn unig ac i annog meddwl yn feirniadol yn hytrach na darparu rhestr gyflawn neu broses benodol i'w dilyn.

Fel rhan o'r adnoddau sy'n cyd-fynd â'r fframwaith, bydd templed gair gwag y gall yr aseswr ei ddefnyddio gyda phob asesiad i helpu gyda'r drafftio a meddwl yn feirniadol.

**GWELER: SUT I DDEFNYDDIO'R FFRAMWAITH.**

## Gweithredu a defnyddio

Bydd aseswyr yn cael mynediad i hyfforddiant i gefnogi gweithrediad y fframwaith. Bydd hyn yn cynnwys astudiaeth achos ddiennw a fydd yn cael ei defnyddio fel rhan o'r gweithgaredd dysgu i lenwi'r templed Ansawdd a Sgiliau, er bod hyn yn dod gyda'r dealltwriaeth na fydd astudiaeth achos yn gallu darparu golwg gynhwysfawr a chyfannol o ymgeiswyr nac yn cwmpasu'r materion cyfan sy'n debygol o gael eu hwynebu mewn asesiadau. Bydd trafodaeth ymarferwyr ar yr astudiaeth achos yn cael ei dal yn ystod yr hyfforddiant, ac yn dilyn yr hyfforddiant, bydd pob mynychwr yn derbyn templed Ansawdd a Sgiliau poblog yn seiliedig ar eu trafodaeth a chytundeb.

Bydd yr hyfforddiant hefyd yn archwilio pa feysydd o'r wybodaeth PAR o'r fframwaith fyddai orau.

Dyma'r pethau rydyn ni'n eu gweld yn gwneud gwahaniaeth dro ar ôl tro gyda phlant a theuluoedd yn yr arena cymorth mabwysiadu.

Rwyf wedi gweld bod rhieni mabwysiadol sy'n gallu bod yn agored i niwed eu hunain ac sy'n dal llawer o safbwyntiau mewn golwg ar yr un pryd ac yn dangos empathi tuag at bob un ohonynt - y plentyn, rhieni biolegol ac yn enwedig eu hunain - fel pe baent yn gallu addasu, ymdopi ac ar brydiau yn cael llawenydd yn yr hwyliau a'r anfanteision o fod yn rhiant i blentyn mabwysiedig.

Rwyf wedi sylwi cymaint nad set o strategaethau sy'n gwneud mabwysiadu yn llwyddiannus, ond y ffordd y mae rhieni sy'n mabwysiadu o ganlyniad i'w profiadau, eu gobeithion, eu breuddwydion a'u hymatebion. Rhiant a all dderbyn plentyn yn wirioneddol am bwy ydyw, gyda chynhesrwydd, cariad a gwytnwch gwirioneddol yn wyneb heriau, yw'r hyn sy'n gwneud y gwahaniaeth yn y pen draw o ran sut mae'r plentyn hwnnw'n tyfu i fyny a sut mae'r berthynas ymlyniad allweddol honno'n datblygu.



# Fframwaith Rhinweddau a Sgiliau Mabwysiadu

## 1. Cynhesrwydd emosiynol ac Argaeledd

Mae ansawdd rhianta a natur amgylchedd y cartref yn chwarae rhan hanfodol wrth newid trywydd canlyniadau emosiynol, ymddygiadol a chymdeithasol plant.... Mae rhianta cynnes sy'n sensitif, yn feithringar ac yn ymatebol yn gysylltiedig â chanlyniadau gwell i blant. (Paine et al. 2020) ) [Charting the trajectories of adopted children's emotional and behavioural problems: The impact of early adversity and post adoptive parental warmth](#)

Gwyddom mai'r amgylchedd gorau ar gyfer datblygiad emosiynol iach plant yw un y gallant gymryd yn ganiataol bod anogaeth, cysur ac amddiffyniad ar gael yn rhwydd gan ofalwyr pan fo angen. Mae hyn yn darparu sylfaen gadarn ar gyfer archwilio ac yn galluogi plant i ddechrau ymddiried ynddynt eu hunain ac eraill.

<https://www.uea.ac.uk/groups-and-centres/centre-for-research-on-children-and-families/secure-base-model/uses-of-the-model>

- Y gallu i feithrin cysylltiadau â phobl
- Y gallu i fod yn sensitif, yn feithringar ac yn ymatebol a gosod naws gywir y berthynas rhwng rhiant a phlentyn sy'n meithrin galluoedd gwybyddol, y gallu i hunan-reoleiddio a sgiliau cymdeithasol da
- Y gallu i ddangos eu teimladau i eraill mewn ffyrdd priodol gan gynnwys dangos a derbyn anwyldeb, darparu a derbyn cysur
- Y gallu i fod ar gael yn gorfforol ac yn emosiynol i'r plentyn
- Y gallu i wrando
- Gallu a pharodrwydd i chwarae a bod gyda phlentyn
- Y gallu i aros yn gorfforol ac yn emosiynol yn bresennol hyd yn oed pan gaiff ei ysgogi
- Y gallu i greu cyfleoedd ar gyfer hunan-barch a magu hyder

### Materion allweddol i'w harchwilio a'u hystyried

### Adnoddau a awgrymir

- Sut maen nhw'n disgrifio perthnasoedd gyda'u partner/teulu ehangach/ cymuned? Pa fath o iaith maen nhw'n ei defnyddio?
- Ydyn nhw'n mwynhau bod gyda phobl eraill ac yn mwynhau cydweithredu â nhw? A allant roi enghreifftiau o berthnasoedd cydweithredol?
- A ydynt yn hyblyg yn eu ffordd o feddwl am eraill?
- Sut ydyn ni'n teimlo pan fyddwn ni'n ymweld â'u cartref neu yn eu cwmni? Sut maen nhw'n gwneud i ni deimlo? Beth yw iaith eu corff? Oes ganddyn nhw synnwyr digrifwch sy'n sensitif i eraill?

- Sut mae canolwyr yn siarad amdany'n nhw? A yw hyn yn cyd-fynd â sut y maent yn gweld eu hunain? Sut maen nhw'n teimlo eu bod yn delio â heriau / gwrthdaro / sut maen nhw'n atgyweirio / pa rolau maen nhw'n eu cymryd?
- Sut mae canolwyr yn rhoi sylwadau ar eu gallu i wrando ar eraill ac ymateb iddynt?
- Beth maen nhw'n ei ddeall wrth argaeledd corfforol?
- A oes ganddynt le ac amser yn eu bywydau ac a ydynt yn realistig yn eu disgwyliadau ohonynt eu hunain a phlentyn/plant ynglŷn â hyn? A ydynt yn deall effaith hirdymor niwed cynnar a'r amserlenni hir sy'n gysylltiedig ag adferiad? A oes unrhyw oblygiadau ariannol y mae angen eu hystyried?
- Sut mae dyfarnwyr yn gwneud sylwadau ar yr uchod?
- Beth maen nhw'n ei ddeall wrth argaeledd emosiynol?
- Ydyn nhw'n ymgolli mewn rhywbeth heb ei ddatrys sy'n llethol?
- Sut maen nhw'n siarad am drawma'r gorffennol a pha emosiynau maen nhw'n eu dangos wrth wneud hynny?
- A oes ganddynt y gallu y tu allan i feddwl am eu colled neu drawma eu hunain ac i fod ar gael pob amser i fod yn chwareus, ac yn ymatebol?
- Sut mae canolwyr yn siarad am sut ydyn nhw nawr a sut maen nhw'n meddwl bod trawma wedi effeithio arny'n nhw?

## 2. Empathi a Derbyn

Beth yw Empathi?

Cymryd persbectif: y gallu i gymryd persbectif person arall neu gydnabod ei bersbectif fel ei wirionedd

Aros allan o farn

Adnabod emosiwn mewn pobl eraill a chyfleu hynny

Empathi ydi teimlo gyda phobl; mae'n tanio cysylltiad. [Brené Brown ar Empathi](#)

Er mwyn adfer neu ddatblygu eu hunan-barch, mae angen gofalwyr ar blant a all eu derbyn am bwy ydyn nhw, am eu cryfderau a'u hanawsterau a beth bynnag fo'u gwahaniaethau neu bersonoliaethau. Bydd y lefel hon o dderbyn yn galluogi gofalwyr i nodi a chefnogi doniau a diddordebau eu plentyn, gan helpu'r plentyn i gyflawni potensial a theimlo'n dda amdano'i hun. <https://www.uea.ac.uk/groups-and-centres/centre-for-research-on-children-and-families/secure-base-model/uses-of-the-model>

Mae hunaniaeth ddiwylliannol a hiliol yn agweddau sylfaenol ar fodolaeth ddynol, a gall unrhyw ymdrechion i'w hanwybyddu neu eu hatal barhau i niweidio'n anfwriadol... Gall absenoldeb cefnogi ymdeimlad cydlynol a chadarnhaol plentyn o hunaniaeth ac annigonolrwydd cymdeithasoli hiliol gyfrannu at synnwyr y sawl sy'n cael ei fabwysiadu o ddryswch a brwydrau hunaniaeth. AFDiT. [Fframwaith Mabwysiadu Trawshiliol](#)

- Y gallu i roi eu hunain yn esgidiau rhywun arall a dychmygu eu profiad byw
- Y gallu i dderbyn y gallai eraill deimlo pethau'n wahanol, a pheidio â barnu
- Y gallu i sylwi ar deimladau person arall, adnabod bregusrwydd mewn eraill a chynnig cyfleoedd i gysylltu
- Y gallu i dderbyn eu taith eu hunain a sut y dylanwadodd hyn ar eu disgwyliadau o rianta
- Y gallu i dderbyn bod ganddynt gyfyngiadau a gwendidau
- Y gallu i dderbyn y plentyn fel y mae a'r gallu i ddeall a chefnogi ei hunaniaeth yn gyfannol.
- Y gallu i ddeall ymddygiad plentyn yng nghyd-destun ei brofiadau
- Y gallu i fod yn chwilfrydig ac yn cwestiynu
- Y gallu i dderbyn teulu biolegol ac eraill sy'n bwysig i'r plentyn
- Y gallu i dderbyn cyfranogiad/cyngor ac arweiniad gweithwyr proffesiynol
- Y gallu i faddeuant – eich hunan, y plentyn, y teulu biolegol.

<b>Materion allweddol i'w harchwilio a'u hystyried</b>	<b>Adnoddau a awgrymir</b>
<ul style="list-style-type: none"> <li>• A oes ganddynt syniadau sefydlog ynghylch sut olwg fydd ar rianta a sut y bydd eu teulu'n gweithredu?</li> <li>• Sut maen nhw'n teimlo am ofalu am blentyn nad ydyn nhw'n ei garu ar unwaith? A ydynt yn gallu ystyried a mynegi efallai nad y plentyn hwn yw'r plentyn yr oeddent yn ei ddisgwyl?</li> <li>• A ydynt yn gallu dangos eu bod yn derbyn eu hamgylchiadau presennol?</li> <li>• Ydyn nhw mewn tiwn ag eraill? Sut maen nhw'n siarad am emosiynau pobl eraill?</li> <li>• A yw eu hymatebion yn ystyried safbwyntiau eraill?</li> <li>• A allant ystyried y gallai eu partner feddwl yn wahanol am rianta a bod yn barod i wrando arnynt?</li> <li>• Ydyn nhw'n gallu meddwl a dychmygu sut beth allai rhianta plentyn sydd wedi'i drawmateiddio fod, ac a yw eu barn yn rhai realistig? Gallai hyn gynnwys cael eich taro, poeri, gweiddi arno gan blentyn sy'n ofnus ac yn galaru ac wedi drysu. Os na, pa gymorth allai fod o gymorth?</li> <li>• Ydyn nhw'n gallu derbyn efallai na fydd y plentyn yn barod neu'n gallu ymrwymo'n emosiynol am beth amser pan nad yw ei deulu newydd yn hysbys iddynt?</li> <li>• Ydyn nhw'n dangos dealltwriaeth o ymddygiad plentyn fel iaith eu profiad nid ymateb personol iddo? Ydyn nhw'n cydnabod y gallai hunan-barch isel a synnwyr o gywilydd gael eu cuddio gan frolio, dweud celwydd, amharodrwydd i gymryd rhan, cydymffurfiaeth oddefol ac ati. ? A yw'n deall y gallai fod angen annibyniaeth sy'n briodol i'w hoedran ar blentyn tra bod ganddo anghenion iau i'w diwallu ar yr un pryd? Sut fydden nhw'n gwneud hyn?</li> <li>• A allant osod ffiniau ond hefyd negodi, rhoi dewisiadau a chyfaddawdu?</li> <li>• Ydyn nhw'n gallu derbyn ymreolaeth a hunaniaeth eraill? Ydyn nhw'n deall sut mae enw plentyn yn cyd-fynd â hyn?</li> <li>• Ydyn nhw'n gallu ac yn barod i archwilio a derbyn gorffennol plentyn a'i rôl wrth ei helpu i wneud synnwyr ohono?</li> </ul>	

- Sut byddech chi'n asesu eu hymwybyddiaeth a'u bwriadoldeb hiliol a diwylliannol? [Fframwaith Mabwysiadu Trawshiliol](#) A oes ganddynt agweddau anfeirniadol ac a oes ganddynt y meddylfryd, y sgiliau a'r gallu i liniaru risgiau a meithrin cryfderau os oes gan y plentyn a leolir gyda hwy gefndir hiliol, ethnig neu ddiwylliannol gwahanol iddo? Ydyn nhw'n gallu ystyried yr heriau ychwanegol sy'n gysylltiedig â hyn yn ofalus ac a allant wneud ymrwymiad gweithredol i arfogi eu hunain a'r plentyn i lywio heriau mewn ffordd iach? Pa mor barod ydyn nhw i gydweithio â rhieni biolegol i ddeall a dathlu treftadaeth plentyn yn well, meithrin ymdeimlad plentyn o berthyn a hunan-dderbyniad?
- Beth yw eu barn am deulu biolegol plentyn ac a yw hyn wedi newid o gwbl yn ystod y broses? A oes ganddynt olwg gyfforddus a realistig o gryfderau a chyfyngiadau eu teulu biolegol? A allant dderbyn rhywbeth a allai fod yn heriol / wrthreddfol iddynt ac ymddiried yn hyn hyd yn oed pan fydd hyn yn mynd yn groes i'w greddf naturiol?

### 3. Hunanymwybyddiaeth, a dealltwriaeth o'u model gweithio mewnol a'u hunaniaeth

Rydym i gyd yn gynnwys o'n profiad. Mae llawer ohonom yn cael ein heffeithio gan brofiadau'r gorffennol a materion heb eu datrys sy'n dylanwadu ar y ffordd yr ydym yn teimlo, yn cyflwyno ac yn ymateb i eraill. Mae'r gallu i fyfyrion ar ddatblygiad ein model gweithio mewnol ein hunain yn ein helpu i ddeall ein hymatebion yn well a gall ein harwain at greu'r sylfeini angenrheidiol ar gyfer perthnasoedd diogel a chariadus ag eraill, gan gynnwys ein plant.

**Rhianta o'r Tu Mewn Tu Allan: sut y gall hunan-ddealltwriaeth ddyfnach eich helpu i fagu plant sy'n ffynnu. Daniel Seigal a Mary Hartzell. 2014.**

Gall gofalu am blentyn cythryblus ennyn amrywiaeth o deimladau cryf a chymysg yn aml yn y gofaluwr ac mae'n bwysig bod y rhain yn cael eu cydnabod a'u trafod. Gall teimladau cryf yn y gofaluwr gysylltu â pherthnasoedd yn y gorffennol neu'r presennol, ond os yw teimladau'n llethol gallant analluogi'r gofaluwr yn union fel y gallant analluogi'r plentyn. <https://www.uea.ac.uk/groups-and-centres/centre-for-research-on-children-and-families/secure-base-model/uses-of-the-model>

- Y gallu i ddisgrifio profiadau ffurfiannol ac archwilio cyfraniad at eu hunaniaeth eu hunain
- Y gallu i reoli eu hemosiynau eu hunain a deall emosiynau pobl eraill o'u cwmpas
- Y gallu i fyfyrion ac archwilio eich ymddygiad, eich meddyliau a'ch teimladau eich hun
- Y gallu i siarad am deimladau a'u disgrifio, hyd yn oed rhai anodd
- Y gallu i adnabod effaith eu cyflwyniad eu hunain ar eraill
- Gallu a pharodrwydd i fod yn agored i niwed eu hunain
- Y gallu i ddeall a derbyn yr effaith anochel y bydd rhianta mabwysiadol yn ei chael arnynt, eu perthnasoedd, a phob agwedd ar eu bywyd
- Y gallu i reoleiddio emosiynol da hyd yn oed pan gaiff ei sbarduno
- Y gallu i reoli gwrthdaro a bod yn hyblyg
- Gallu a pharodrwydd i atgyweirio ac ail-wisgo

#### Materion allweddol i'w harchwilio a'u hystyried

#### Adnoddau a awgrymir

- Effaith person yw un o'r arfau mwyaf mewn cyfathrebu a rhyngweithio cymdeithasol ac mae iddo oblygiadau sylweddol i allu plentyn i "ddarllen" eu rhieni a dysgu amdanynt eu hunain. Beth yw eu heffaith h.y. mynegiant allanol o deimladau ac emosiynau? Sut maen nhw'n cyflwyno i chi h.y. tôn y llais, iaith y corff? Os oes diffyg cydweithredu ar unrhyw adeg, beth allai hynny fod yn ei ddweud wrthym?



- Sut maen nhw'n cael eu disgrifio gan eraill?
- Ydyn nhw'n gallu disgrifio eu naratif eu hunain yn gydlynus? Ydyn nhw'n gallu adnabod sut y gwnaeth eu profiadau eu llunio?
- A allant fyfyrio ar a chydabod sut mae trawma a cholled wedi effeithio arnynt? A ydynt yn gallu ystyried a derbyn eu bod yn debygol o gael eu hysgogi gan rianta? Ydyn nhw'n gallu bod yn onest â'u hunain a'u haseswr am elfennau a allai ddod yn anhydrin ee ymddygiad cymhellol; sut y byddent yn adnabod hyn a sut y byddent yn rheoli hyn?
- Sut maen nhw'n siarad am eu hemosiynau? Ydyn nhw'n gallu siarad am ystod o deimladau ac emosiynau heb fynd yn anghyfforddus neu gau i lawr?
- A allant nodi eu hagweddau, eu gwerthoedd a'u disgwyliadau am y byd o'u cwmpas sy'n llywio eu meddyliau a'u gweithredoedd?
- Ydyn nhw'n rhywun sydd angen bod mewn rheolaeth neu'n ei chael hi'n anodd bod mewn rheolaeth?
- Ydyn nhw'n dangos tystiolaeth o amynedd?
- Sut maen nhw'n rheoli gwrthdaro? Sut maen nhw'n teimlo gyda chael eu herio, neu wrth wrthod?

## 4. Hunan-effeithiolrwydd a Gwydnwch

Os credaf y gallaf ei wneud, byddaf yn sicr yn cael y gallu i'w wneud hyd yn oed os nad yw gennyf ar y dechrau. [Mahatma Gandhi](#)

Mae hunan-effeithiolrwydd yn cyfeirio at gred unigolyn yn ei allu i lwyddo mewn sefyllfaoedd penodol ac mae'n aml yn gysylltiedig â nodweddion fel ymreolaeth, hunanhyder ac ymagwedd ragweithiol at ddysgu ac archwilio.

Ar ôl i bobl ddod yn argyhoeddedig bod ganddyn nhw'r hyn sydd ei angen i lwyddo, maen nhw'n dyfalbarhau yn wyneb adfyd ac yn adlamu'n gyflym o rwystrau.

Trwy ei wthio allan trwy amseroedd caled, maent yn dod allan yn gryfach o adfyd.

[Albert Bandura](#)

- Y gallu i ymdrin â thasg yn hyderus a gosod nodau realistig
- Y gallu i addasu i amgylchiadau a newidiadau
- Gallu a pharodrwydd i fod yn greadigol a defnyddio hiwmor yn briodol
- Y gallu i gydweithredu ag eraill, gan gynnwys y plentyn, y teulu ehangach, gweithwyr proffesiynol, eu rhwydwaith cymdeithasol
- Y gallu i reoli straen
- Y gallu i fod yn ystwyth yn gorfforol, yn feddyliol ac yn emosiynol
- Y gallu i gydnabod pwysigrwydd sefydlogrwydd

### Materion allweddol i'w harchwilio a'u hystyried

### Adnoddau a awgrymir

- A oes ganddynt ystod o brofiadau bywyd y maent wedi dysgu ohonynt ac y gallant dynnu arnynt?
- A allant ddarparu enghreifftiau da, argyhoeddiadol o deimlo'n effeithiol a chymwys? A fyddent yn disgrifio eu hunain yn ddigynnwrf ac ystyriol, yn ymarferol ac yn bragmatig?
- Sut mae eraill yn eu disgrifio?
- A oes tystiolaeth dda o wytnwch? Sut olwg sydd ar hwn a sut bydden nhw'n disgrifio hyn?
- A ydynt yn hyderus yn eu hymagwedd ag eraill, ac yn y tasgau/sefyllfaoedd y maent yn eu hwynebu?
- Ydyn nhw'n chwilfrydig, yn agored i ddysgu mwy? A ydynt yn rhagweithiol ac a oes ganddynt yriant?
- A oes ganddynt hunan-barch da? A ydynt yn gallu disgrifio sefyllfaoedd pan oedd eu hunan-barch yn isel a diffyg ffydd yn eu galluoedd? Sut gwnaeth hyn amlygu a beth ddysgon nhw o hyn?

- Sut maen nhw'n cymryd beirniadaeth? A ydynt yn rhy sensitif i farn eraill amdanynt?
- A oes ganddynt synnwyr digrifwch da ac a ydynt yn gallu defnyddio hwn yn briodol ac yn sensitif? Ydyn nhw'n gallu meddwl am sefyllfaoedd lle maen nhw wedi lledaenu sefyllfa trwy hiwmor?
- Ydyn nhw'n gallu meddwl am sefyllfaoedd pan fyddan nhw'n gorfod eiriol dros eu plentyn? A allant ddychmygu sut y gallent wneud hyn?
- Ydyn nhw'n gallu adnabod hwn fel cyfnod o dwf/newid/her yn eu bywyd? Ydyn nhw'n gallu nodi a disgrifio sut mae hyn yn gwneud iddyn nhw deimlo?
- A ydynt yn fodlon "ymarfer" beth allai eu hymateb fod i wahanol sefyllfaoedd, ac addasu eu hymateb os oes angen?
- Ydyn nhw wedi gallu ystyried pob posibilrwydd gan gynnwys y posibilrwydd o beidio â gallu gofalu am eu plentyn a chynlluniau wrth gefn?
- Ydyn nhw'n gallu cadw eraill "ar yr ochr" a bod yn agored i wahanol ffyrdd o wneud pethau a dulliau gweithredu?
- A oes ganddynt ddisgwyliadau realistig ohonynt eu hunain ac eraill? A oes enghreifftiau pan fyddant wedi cymryd gormod, yn rhy gyflym a beth maent wedi'i ddysgu o hyn? Ydyn nhw wedi gallu addasu?
- Sut byddai eraill yn gwneud sylwadau ar y meysydd hyn?

## 5. Mynediad i gefnogaeth a bod yn agored i gefnogaeth

*Yr esblygiad mawr mewn cymorth mabwysiadu yn ystod y pymtheg mlynedd diwethaf yw'r gydnabyddiaeth bod cymorth mabwysiadu yn rhan ddisgwyliedig o fod yn deulu mabwysiadol. Nid yw gofyn am gymorth bellach yn adlewyrchiad 'na all y teulu hwn ymdopi' ond yn hytrach 'mae'r teulu hwn yn cyflawni tasg magu plant gymhleth iawn ac yn debygol o fod angen cymorth'*

(Ottoway et al 2014; Rushton and Dance, 2002; Pennington, 2012 yng Nghanllaw Arfer Da Cymorth Mabwysiadu NAS)

*Mae'n ymddangos y gallai fod yn ddefnyddiol, wrth recriwtio mabwysiadwyr, roi pwyslais ar dystiolaeth o'r gallu i gydweithio ag eraill a'r gallu i geisio cyngor a chymorth. Mae'n rhesymol disgwyl y byddai disgwyliadau realistig yn fwy tebygol yn y rhai sy'n defnyddio'r dull hwn. Ymddengys hefyd eu bod yn mynd law yn llaw â nodweddion personol cynhesrwydd, empathi, hyblygrwydd a bod yn agored. (NAS 2024)*

- Y gallu i gydnabod eu hunain fel rhan o rwydwaith ehangach o deulu a ffrindiau, a bod yn barod ac yn gallu cael cymorth ganddynt
- Y gallu i weld eu hunain fel rhan o'r tîm o amgylch y plentyn a gweithio ar y cyd
- Y gallu i fod yn agored am eu profiadau a realiti magu plant
- Y gallu i gydnabod na fydd ganddyn nhw'r atebion i gyd, a gallu lleisio hyn
- Y gallu i dderbyn cyngor, arweiniad a chefnogaeth, a cheisio atebion a gynhyrchwyd ar y cyd ag eraill, gan gynnwys cydweithwyr proffesiynol

### Materion allweddol i'w harchwilio a'u hystyried

### Adnoddau a awgrymir

- Pwy sydd yn eu rhwydwaith ac a yw'n cynnwys perthnasoedd o wahanol hyd? Pa dystiolaeth sydd o allu'r ymgeisydd i gynnal perthnasoedd, hyd yn oed drwy gyfnodau o straen neu newid?
- A oes enghreifftiau o wytnwch o fewn eu rhwydwaith? A oes dystiolaeth o berthnasoedd cydweithredol neu o weithio tuag at gyfaddawdu ym mywyd presennol yr ymgeisydd – o fewn partneriaethau, y teulu ehangach, neu'r gymuned?
- A allant nodi pobl o'u cwmpas a fydd yn cynnig cymorth? A ydynt wedi cael trafodaethau manwl gyda'r bobl hyn ac yn gwybod eu barn? A allant ddisgrifio sut olwg fydd ar y cymorth hwn? A allant roi enghreifftiau da, argyhoeddiadol pan fyddant wedi gofyn am gymorth, wedi cymryd cyngor, neu wedi gorfod rhannu pethau hynod bersonol â rhywun yn eu rhwydwaith? Sut roedden nhw'n teimlo am hyn?

- Pwy yw eu canolwyr a pham y cawsant eu dewis? Beth maen nhw'n ei ddweud wrthym? A ydynt yn adnabod yr ymgeiswyr yn ddigon da i weld pryd nad yw pethau o bosibl yn mynd yn ôl y disgwyl, ac a oes ganddynt yr hyder i gamu ymlaen mewn ffordd sensitif ac empathig tra hefyd yn ymwybodol o faterion diogelu?
- Beth yw/a fu gallu'r ymgeisydd i fod yn gydweithredol ac yn gydweithredol o fewn y broses asesu ei hun? Sut wnaethon nhw gyflwyno a chymryd rhan mewn hyfforddiant paratoi? A ydynt wedi cyfarfod â mabwysiadwyr eraill a pha werth y maent yn ei roi ar gymorth cymheiriaid?
- Ydyn nhw'n gallu bod yn agored ac yn onest gyda'u gweithiwr cymdeithasol am yr hyn maen nhw'n ei deimlo e.e. y broses, eu perthynas, eraill, disgwyliadau? Sut beth yw eu perthynas â chi?
- Ydyn nhw, a chithau, yn teimlo y bydden nhw'n gallu bod yn onest am eu teimladau ar ôl lleoliad heb deimlo'n ofnus, cywilydd neu anghymeradwyaeth?

# Sut i ddefnyddio'r fframwaith

Mae'r **templed Ansawdd a Sgiliau Mabwysiadu gwag** ([dolen i word doc](#)) wedi'i gynllunio fel arf byw i ymarferwyr ei ddefnyddio ar y cyd â'r fframwaith a chanllawiau Rhinweddau a Sgiliau Mabwysiadu (ac ochr yn ochr â Adroddiad y Darpar Fabwysiadwr (PAR) (Cymru) CoramBAAF a nodiadau canllaw (neu dempled a chanllawiau tebyg), mewn trafodaethau asesu a goruchwyllo.

Y disgwyl yw y byddai ymgeiswyr mabwysiadol yn gallu dangos a dangos tystiolaeth o bob un o'r 5 Rhinwedd a Sgil:

1. Cynhesrwydd Emosiynol ac Argaeledd
2. Empathi a Derbyn
3. Hunanymwybyddiaeth, a dealltwriaeth o'u model gweithio mewnol a'u hunaniaeth
4. Hunan-ffeithiolrwydd a Gwydnwch
5. Mynediad i gefnogaeth a Bod yn Agored i'w chefnogi

O dan bob Ansawdd a Sgil, mae 3 adran. Nid oes angen ysgrifennu naratifau manwl ym mhob adran, ond gellid ei ddefnyddio i helpu'r broses o feddwl yn feirniadol wrth i'r asesiad fynd yn ei flaen, i helpu i syntheseiddio a dadansoddi data, gwerthuso a dod i gasgliadau ac, yn y pen draw, nodi hyn yn dda yn y PAR neu'r Adroddiad Briff i'w gwneud yn ddogfen ddadansoddol a chadarn. Gellir ei ddefnyddio hefyd i egluro a chadarnhau'r broses o wneud penderfyniadau pan fo digon o bryder i roi'r gorau i asesiad.

## Adran 1

**Myfyrdodau'r aseswr**, i gynnwys pwyntiau bwled byr ar wybodaeth allweddol a meddwl ynghylch a yw'r ymgeiswyr wedi bodloni pob ansawdd a sgil yn gyfforddus. Mae'n bwysig ystyried y **cyd-destun** sy'n dylanwadu ar ymddygiad, profiad a rhyngweithiadau unigolyn, yn ogystal â'r rhyng-gysylltiad rhwng pob un isod:

✓ **Diwylliannol, crefyddol a hanesyddol** - gwerthoedd a systemau cred sy'n llywio safbwyntiau ac ymddygiad unigolion; gall arferion a defodau diwylliannol ddylanwadu ar normau a disgwyliadau cymdeithasol; digwyddiadau'r gorffennol a naratifau hanesyddol sy'n llywio cof a hunaniaeth.

✓ **Cymdeithasol / Economaidd** - Strwythur teuluol, rolau, a pherthnasoedd sy'n chwarae rhan hanfodol wrth lunio hunaniaeth ac ymddygiad unigolyn; Rhwydweithiau Cymunedol a Chymdeithasol sy'n effeithio ar ymddygiad cymdeithasol a lles meddyliol; statws economaidd-gymdeithasol sy'n effeithio ar fynediad i adnoddau, cyfleoedd a dewisiadau ffordd o fyw.

✓ **Addysgol ac ieithyddol** - gan gynnwys llythrennedd digidol, sy'n dylanwadu ar brofiadau

✓ **Dysgu** - lechyd lles corfforol a seicolegol sy'n effeithio ar ansawdd bywyd a gallu, ymddygiad a rhyngweithiadau



## Adran 2

**Heriau/Cyfleoedd posibl**, a sut y bydd hyn yn cael ei drafod gydag ymgeiswyr. Eto, bydd pwyntiau bwled byr yn ddigon.

1. A oes pryderon/bylchau sylweddol a fyddai'n dod â'r asesiad i ben?
2. A oes unrhyw fylchau/ tystiolaeth yn gyfyngedig neu'n wan?
3. A archwiliwyd gwendidau yr ymgeisydd/ymgeiswyr yn onest ac yn drylwyr? Beth mae hwn wedi'i ddweud wrthy ch chi?
4. A oes cyfle i dyfu a datblygu ymhellach?
5. Unrhyw argymhellion / cyngor, a sut y gellir mynd i'r afael â hyn / cael ei gefnogi - yn ystod asesiad / parhaus? Sut bydd hyn yn cael ei adolygu?

## Adran 3

**Meddwl yn feirniadol a dadansoddi ysgrifenedig** – helpu i ddadansoddi'r wybodaeth a'r dystiolaeth a gasglwyd, mireinio, damcaniaethu a mireinio mwy.

Efallai y byddai'n ddefnyddiol i aseswyr lenwi'r adran hon mewn arddull naratif, gan ystyried y ddogfen Beth? Pam? Felly beth? Ac felly? egwyddorion mewn perthynas ag ansawdd a sgil sy'n cael eu hystyried a'u harchwilio; gallent wedyn ddefnyddio'r fersiwn mireinio/terfynol o hwn yn eu PAR.

**Disgrifiad – Pa** wybodaeth sydd gennyf y dylid ei chynnwys?

Meddyliwch pa fanylion disgrifiadol sy'n berthnasol ac yn angenrheidiol a ddefnyddir fel tystiolaeth mewn unrhyw gasgliadau y daethpwyd iddynt. A yw'n cynnwys digon o fanylion i roi disgrifiad clir tra hefyd yn gryno? A oes unrhyw iaith rydych chi wedi'i defnyddio sy'n arfarnol neu'n feirniadol? Os ydych chi wedi defnyddio gair neu ymadrodd gwerthusol, a ydych chi wedi cynnwys digon o fanylion i gyfiawnhau ei ddefnyddio?

**Eglurhad - Pam** fod y manylion yn bwysig?

Beth yw'r esboniadau posibl am sefyllfa a sut ydych chi wedi eu profi ar sail y dystiolaeth rydych chi wedi'i chasglu neu yn y broses o'i chasglu? Pa fanylion ydych chi wedi'u gadael allan a pham? Barn pwy sy'n cael ei hadrodd ac ar ba sail? A oes unrhyw gysylltiadau rhwng ffynonellau neu unrhyw safbwyntiau sy'n gwrthdaro?



**Gwerthusiad - Felly beth?** Pa honiadau allwch chi eu gwneud yn seiliedig ar dystiolaeth rydych chi wedi'i chasglu (y disgrifiadau a'r esboniadau gofalus) h.y. beth mae hyn yn ei ddweud wrthym am allu ac addasrwydd yr ymgeisydd/ymgeiswyr i fabwysiadu plentyn/plant? A ydych chi wedi nodi'n briodol unrhyw feysydd datblygu a chymorth sy'n weddill a sut y caiff y rhain eu bodloni?

Ydych chi'n bod yn "ofalus" yn eich barn neu'n "eglor" yn eich hawliadau? Meddyliwch am iaith eich honiad (John yw .....neu John yn ymddangos...). A yw'r dystiolaeth yn ddigonol, yn berthnasol, heb fod yn amwys, a oes digon o arlliw? Ydych chi wedi defnyddio ffynonellau allanol lle bo angen?

A yw eich llais proffesiynol yn cael ei glywed/eich barn broffesiynol wedi'i datgan yn glir? ("cafodd ei ystyried/cytunwyd" – pwy ystyriodd/ pwy gytunodd?). Nid yw bod yn 'oddrychol' wrth fynegi barn ddi-sail yn dderbyniol ond mae bod yn 'oddrychol' drwy ddod â'ch mewnwelediad proffesiynol, gwybodaeth, pwysu a mesur yn ofalus sefyllfa ar sail tystiolaeth, yn hanfodol ("Rwy'n ystyried bod..../ ar sail... ....Rwyf wedi dod i'r casgliad, ar ôl ystyried y dystiolaeth mewn perthynas â ..... bod.....").

A fydd y darlennydd yn gallu nodi eich gwerthusiad cryno ac ar ba sail y cafodd ei wneud? A oes unrhyw bethau y gallech eu gwneud i hogi'r gwerthusiad?

**Argymhelliad - Ac felly?** Byddwch yn syml ac yn glir.

Rhaid cyflwyno argymhellion fel canlyniad rhesymegol i'r dystiolaeth a ddarparwyd. A ydych chi wedi darparu digon o dystiolaeth i gyfiawnhau'r argymhellion a wnaed? A oes angen gweithredu/cefnogaeth bellach? Ar gyfer pwy a chan bwy? A oes gennych sefyllfa lle na ellir gwneud argymhelliad ar hyn o bryd? (**addaswyd o [iriss.org.uk](http://iriss.org.uk)**)



## Offeryn Ymarferydd Rhinweddau a Sgiliau Mabwysiadu \*gweler y fframwaith a'r canllawiau er gwybodaeth (dolen)

Enw'r ymgeisydd/ymgeiswyr	
Enw'r aseswr	
Dyddiad dechrau'r asesiad	
<b>1. Cynhesrwydd emosiynol ac Argaeledd</b>	
<b>Myfyrdod yr aseswr</b>	<b>Heriau/cyfleoedd posib</b>
<b>Meddwl yn feirniadol a dadansoddi – Beth? Pam? Felly beth? Ac felly?</b>	
<b>2. Empathi a Derbyn</b>	
<b>Myfyrdod yr aseswr</b>	<b>Heriau/cyfleoedd posib</b>
<b>Meddwl yn feirniadol a dadansoddi – Beth? Pam? Felly beth? Ac felly?</b>	
<b>3. Hunan ymwybyddiaeth, a dealltwriaeth o'u model gweithio mewnol a'u hunaniaeth</b>	
<b>Myfyrdod yr aseswr</b>	<b>Heriau/cyfleoedd posib</b>
<b>Meddwl yn feirniadol a dadansoddi – Beth? Pam? Felly beth? Ac felly?</b>	

#### 4. Hunan-effeithiolrwydd a Gwydnwch

Myfyrdod yr aseswr	Heriau/cyfleoedd posib

Meddwl yn feirniadol a dadansoddi – Beth? Pam? Felly beth? Ac felly?

--

#### 5. Mynediad i gefnogaeth a bod yn agored i gefnogaeth

Myfyrdod yr aseswr	Heriau/cyfleoedd posib

Meddwl yn feirniadol a dadansoddi – Beth? Pam? Felly beth? Ac felly?

--



# Diolchiadau

## Diolch yn fawr i'r canlynol a gynorthwyodd i ddrafftio'r fframwaith Rhinweddau a Sgiliau Mabwysiadu.

- I'n grŵp cyfeirio, a oedd yn cynnwys cynrychiolwyr o'r holl ranbarthau mabwysiadu ac asiantaethau mabwysiadu gwirfoddol yng Nghymru, a roddodd yn hael o'u hamser i gyfarfod a rhannu eu profiad yn ogystal â'r wybodaeth a'r profiad enfawr o fewn eu timau.
- I'r rhai a oedd yn fodlon defnyddio drafftiau cynnar o'r fframwaith yn eu hymarfer, a rhannu eu profiad ac enghreifftiau ysbrydoledig o arfer da i gynorthwyo ein dysgu a'n datblygiad.
- I'r holl ymgeiswyr, darpar fabwysiadwyr a theuluoedd mabwysiadol sydd wedi ein helpu i ddysgu a datblygu ein harfer.
- Ac yn bwysicaf oll, fel gyda'r holl waith datblygu a wnawn yng Nghymru, lleisiau'r plant a'r bobl ifanc sydd wedi dysgu cymaint inni ac sy'n parhau i wneud hynny. "Pan fyddwch chi'n mabwysiadu, rydych chi'n dewis rhoi cartref i blentyn, nid yn dewis dod yn rhiant. Mae'n wahaniaeth pwysig sy'n rhoi'r plentyn wrth galon y penderfyniad." James, person ifanc mabwysiedig, Connect Cymru 14/2/2024.



# Cyfeiriadau

Brown, L, Moore, S and Turney, D. (2014) Analysis and Critical Thinking in Assessment (2012). Revised (2014) L Brown and D Turney. Research in Practice.

Cane, T. (2024) AFDiT. Anti-racist framework for decision making and transitioning children from minoritised racial and ethnic groups into transracial adoptive families. University of Sussex. [Transracial Adoption Framework](#)

Elliot, A (2013). Why can't my child behave? Empathic Strategies that work for Adoptive and Foster families. Chapter 2: The Importance of Carer's Emotions. Jessican Kingsley Publishers.

Hughes, D. and Baylin, J (2012), Dan Hughes. Brain based parenting. Norton.

Iriss.org.uk. Writing analysis in social care iriss.org.uk [Writing analysis in social care - What do we mean by analysis? \(iriss.org.uk\)](#)

Machin, L (2024). [The Adopters Advocacy Project | ExChange Wales, Annual Adoption Lecture 2024 - YouTube](#). Lancaster University

Millar, I and Paulson-Ellis, C (2009). Exploring infertility issues in adoption. Corambaaf. Available to buy as an ebook or free to download as a member

Naish, S (2018). The A-Z of Therapeutic Parenting Sarah Naish. Jessica Kingsley Publishers.

Paine et al. (2020) [Charting the trajectories of adopted children's emotional and behavioural problems: The impact of early adversity and postadoptive parental warmth](#)

Scofield, G and Beek, M. (2023) The Secure Base Model. CoramBAAF

<https://www.uea.ac.uk/groups-and-centres/centre-for-research-on-children-and-families/secure-base-model/uses-of-the-model>

Seigal, D and Hartzell, M. (2014) Parenting from the Inside Out: How a deeper self understanding can help you raise children who thrive. Penguin



Simmonds, J. (2021). Why do adults adopt? Exploring the factors that lead to adoption. CoramBAAF.

<https://corambaaf.org.uk/why-do-adults-adopt-exploring-factors-lead-adoption> In this blog, John Simmonds looks at how family and other relationships can provide crucial support and help ensure the best of family placement outcomes and introduces the new [Internal, Family and Systemic model](#) (IFS)

## **National Adoption Service for Wales resources**

Good Practice Guides (2020) Contact; Transitions and Early Support; Working with Birth Parents; Adoption Support. Trauma Nurture Timeline and Understanding the Child Day Resources for Professionals. <https://www.adoptcymru.com/good-practice-guides>

Life Journey work archive <https://www.adoptcymru.com/life-journey>

Celebrating and learning from adopted children and their families who are doing well: Summary and analysis of results (2024) [\(link\)](#)

Safeguarding for Children Placed with Prospective Adoptive Parents [\(date and link\)](#)

Procedure for changing a child's name at adoption [\(date and link\)](#)

All Wales Adoption Policies and Procedures [\(date and link\)](#)

All Wales Safeguarding Procedures [\(date and link\)](#)

## **Wales Adoption Cohort Study publications:**

<https://sites.cardiff.ac.uk/adoptioncohort/publications/>

Doughty, J., Meakings, S., & Shelton, K.H. (2018). Rights and Relationships of Children who are Adopted from Care, International Journal of Law, Policy and the Family, eby016, <https://doi.org/10.1093/lawfam/eby016>

Meakings, S., Ottaway, H., Coffey, A., Palmer, C., Doughty, J., & Shelton, K.H. (2018). [The support needs and experiences of newly formed adoptive families: findings from the Wales Adoption Study](#). Adoption & Fostering. 42(1), pp. 58-75. [\(10.1177/0308575917750824\)](#)

Coldrick, S., & Doughty, J. (2017). The legal framework for adoption: The prospective adoptive parent's guide. National Adoption Service [nas legal guide englishnas legal guide Welsh](#)

Meakings, S., Coffey, A., & Shelton, K. (2017). The influence of adoption on sibling relationships: experiences and support needs of newly formed adoptive families. The British Journal of Social Work, 47(6), 1781-1799 <https://doi.org/10.1093/bjsw/bcx097>

Roberts, L., Meakings, S., Smith, A., Forrester, D., & Shelton, K. (2017). Care-leavers and their children placed for adoption. *Children and Youth Services Review*, 79, 355-361  
<https://doi.org/10.1016/j.childyouth.2017.06.030>

Doughty, J., Meakings, S., Shelton, K. (2017). The legal and administrative processes in adoption: Views and experiences of newly formed adoptive families. *Journal of Social Welfare and Family Law*, 39(4), 473-490 <https://doi.org/10.1080/09649069.2017.1390284>

Anthony, R., Meakings, S., Doughty, J., Ottaway, H., Holland, S., & Shelton, K.H. (2016). Factors affecting adoption in Wales: Predictors of variation in time between entry to care and adoptive placement. *Children and Youth Services Review*, 67, 184-190  
<https://doi.org/10.1016/j.childyouth.2016.06.010>

Meakings, S., Coffey, A.J. and Shelton, K.H. (2016). A study examining the concerns, support needs and experiences of newly formed adoptive families. *Journal of Health Visiting*, 4(11), 2-9  
<https://doi.org/10.12968/johv.2016.4.11.562>



National Adoption Service Central Team  
c/o City of Cardiff Council  
Room 409 County Hall  
Atlantic Wharf Cardiff  
CF10 4UW  
T: 029 2087 3927  
[www.adoptcymru.com](http://www.adoptcymru.com)



AFKA Cymru  
T: 02920 761155  
[www.afkacymru.org.uk](http://www.afkacymru.org.uk)



Gwasanaeth  
**Mabwysiadu**  
Cenedlaethol

National  
**Adoption**  
Service